

# Pædagogisk læreplan for NATURBØRNEHAVEN RØDDERNE v. AS FRISKOLE 2021



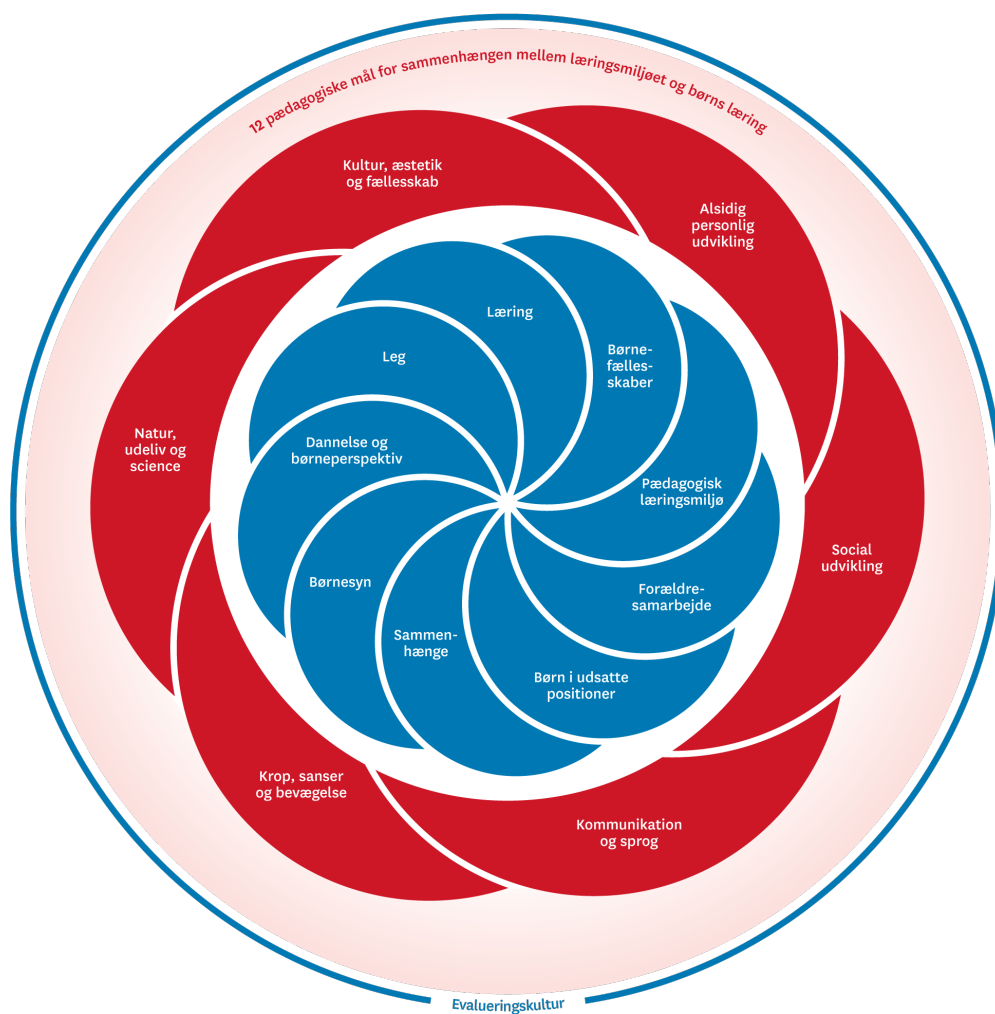
---

# Den pædagogiske læreplan

---

Vores pædagogiske læreplan er udarbejdet med udgangspunkt i det fælles pædagogiske grundlag samt de seks læreplanstemaer og de tilhørende pædagogiske mål for sammenhængen mellem det pædagogiske læringsmiljø og børns læring.

Rammen for at udarbejde den pædagogiske læreplan er dagtilbudsloven.





# NATUR Børne- haven Rødderne

Hvorfor mon  
fødder og tæer  
rimer på  
rødder og træer?

---

# Hvem er vi?

---

I dette afsnit følger en kort intro til Naturbørnehaven Rødderne. De enkelte områder vil alle blive uddybet i de følgende afsnit.

Naturbørnehaven Rødderne er en del af As Friskole, som ligger i Overby, ved As Vig mellem Julesminde (5km) og Horsens (20km). Børnehaven er knyttet på As Friskoles værdier, traditioner og fællesskaber, som børnehaven er en naturlig del af.

Børnehaven åbnede i august 2018, med 13 Rødder-børn og er nu vokset til en gruppe på 23 børn (febr. 2020). Børnegruppen er fordelt på tre årgange, hvoraf de 10 starter i brobygningen på As Friskole april 2020.

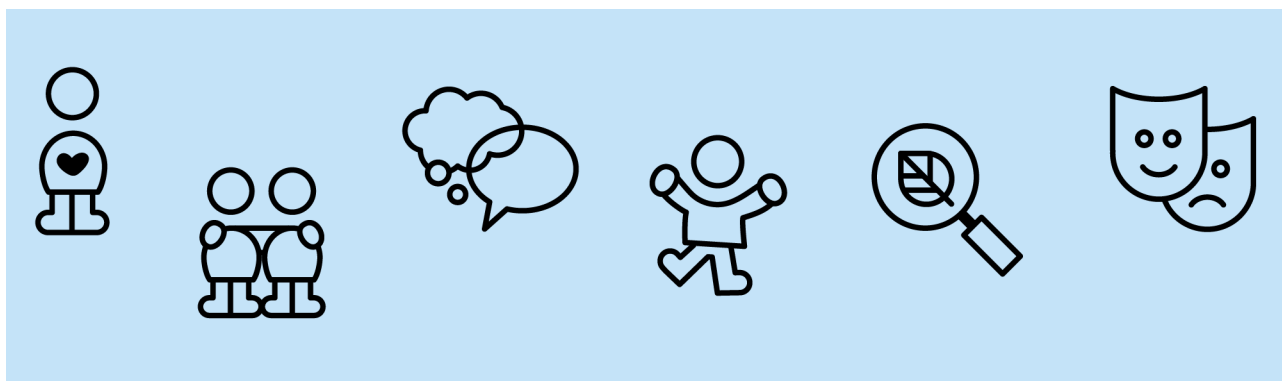
Børnefamilierne kommer fra et stort område, både helt lokalt, fra de nærliggende byer og landområder, samt tilflyttere. Der er et stærkt fællesskab for Rødder-familierne, som bl.a. udmøntes i fælles arbejdsdage med spisning, samt ved det årlige julemarked.

Pædagogisk praksis i Børnehaven er tæt forbundet med at følge årets gang i naturen og at VÆRE i naturen - hver dag året rundt.

Naturbørnehaven Rødderne har vores egen matrikel 500 m fra skolen, "Skovbasen", med skov, have, nyttehave, stort Lavvu-telt, værkstedsskur. Derudover et hus som kan anvendes; ved vejrlige udfordringer, til sovebørn, møder, samt ved differentierede indsatser.

Morgen og eftermiddag er Rødderne en del af skolens SFO, "Påfuglen" og har til huse i SFO'ens lokaler på skolen, i samspil med skolebørn. Vi benytter os desuden af skolens andre faciliteter såsom gymnastiksal og stor legeplads. Rødderne går til og fra Skovbasen hver dag kl. ca 9:30 og igen 14:30.

Børnehavens personale er en meget lille og tæt samarbejdende enhed, pt. er vi fire pædagoger. Røddernes personale arbejder desuden sammen sammen SFO'ens personale i ydertimer og ferier. Vi samarbejder med skolens lærere og pædagoger omkring særlige arrangementer og Rødderne tager f.eks. af og til del i skolens morgensang, samt ved særlige lejligheder som jul, fastelavn, emneuger, koncerter osv. Børnehavens personale deltager ved aktuelle møder på skolen, og ved årligt "Pædagogisk døgn".



---

# Pædagogisk grundlag



---

Den pædagogiske læreplan er udarbejdet med udgangspunkt i et fælles pædagogisk grundlag, som vil blive beskrevet i de følgende afsnit. Her vil vi komme omkring en række centrale elementer, som er kendetegnende for den forståelse og tilgang vi arbejder ud fra i Børnehaven Rødderne. Elementerne er :

- **Børnesyn.**
- **Dannelse og børneperspektiv.**
- **Leg.**
- **Læring.**
- **Børnefællesskaber.**
- **Pædagogisk læringsmiljø.**
- **Forældresamarbejde.**
- **Børn i udsatte positioner**
- **Sammenhæng til børnehaveklassen.**

---

## Børnesyn, Dannelse og børneperspektiv, Leg, Læring og Børnefællesskaber

I det følgen afsnit beskrives det, hvordan vi arbejder med og forstår elementerne børnesyn, dannelse, børneperspektiv, leg, læring og børnefællesskaber.



---

### Børnesyn

Vores generelle tilgang gennem dagen, i relationen og i samspillet voksen-barn, er et bevidst arbejde som refleksive fagprofessionelle personer, hvor vi bestræber autenticitet og nærvær.

Vi lader os inspirere af, og holder vores faglighed oppe på 12 teser om de frie skolars børnesyn:

1. Alle børn har et iboende og ukrænkeligt værd.
2. Børn har ret til at være børn og ret til at være sig selv.
3. Børn gør, hvad de kan for at lykkes.
4. Børns tarv skal varetages. Deres meninger og ønsker skal høres og tillægges passende vægt.

5. Børns iboende nysgerrighed, frimodighed og fantasi skal bevares og styrkes.
6. Børns frie leg er en vigtig del af karakterdannelsen.
7. Børn danner karakter, udvikler selvværd og får livsmod, når jeg bliver til vi og vi bliver til mig.
8. Børn skal være en del af anerkendende og forpligtende fællesskaber for at udvikle sig til frie og myndige voksne.
9. Børn skal tage ansvar og have pligter for at blive en del af fællesskabet.
10. Børn skal opleve en meningsfuld tilknytning til voksne, der stiller rammer for og forventninger til dem.
11. De voksne har tillid til, at børns dannelse giver dem håb, mod og forudsætninger for at skabe et bæredygtigt samfund.
12. Børnene er forældrenes ansvar.

Vores pædagogiske tilgang bestræber **at give børnene:**

- frihed til at skabe, udforske og danne egne erfaringer.
- ejerskab i deres institutionelle hverdagsliv.
- plads til at være forskellige og individuelle i fællesskabet.
- oplevelsen af at være betydningsfulde i fællesskabet.
- mangfoldige rammer som kan udvide forståelsen for "verden".

Vores pædagogiske tilgang bestræber **rammer hvor børnene:**

- møder en anerkendende tilgang.
- erfarer at deres oplevelsesverden er reel og gyldig.
- har retten til at blive set, hørt og forstået – hvor alle følelser er reelle.
- bliver støttet i selverkendelse og definitionen af "sig selv" i forhold til en omverden.
- ER i leg - og oplever at leg har værdi i sig selv.

## Dannelse

*"Træd varsomt, thi her bliver mennesker til" Chresten Kol.*

Som nævnt, deler vi værdigrundlag, med As Friskole, et værdigrundlag der tager udgangspunkt i et dannelsesideal om at gøre vores til, at **små mennesker bliver klar til livet som store mennesker.**

Det kommer til udtryk og praktiseres ved, at:

- Vi tror på, at børn udvikler sig og lærer bedst i trygge rammer.
- Vi vil være nærværende voksne, som arbejder bevidst med en anerkendende tilgang og som værner om de forpligtende og betydningsfulde fællesskaber.
- Vi tror på, at forskellighed er en ressource. Alle er forskellige og skal derfor behandles forskelligt for at få lige muligheder.
- Vi er optagede af vores omverden og af, hvordan børn tilegner sig denne.
- Vi er optagede af at bevare deres nysgerrighed og lysten til at lære.

Vi tager udgangspunkt i **naturen som retningsgiver** og vi har som mål, at udvikle børns forhold til naturen, både som et personligt og som et samfundsmæssigt anliggende. Naturen vil vi forholde os til, færdes i, "være tilstede" i og opsøge viden om, hver dag.

## Børneperspektiv

I Børnehaven Rødderne har vi fokus på, at børnene er medbestemmende på rammer og indhold. Børnenes fortællinger og oplevelser er gyldige og mødes med respekt - og vi griber deres intentioner og bestræber os på at se hverdagen gennem deres øjne. Det gør vi bl.a. gennem en anerkendende tilgang i relationen og interaktionen, og en opmærksomhed på vores definitionsmagt og dobbeltperspektivet.

Børnenes ideer får plads og forstørres og vi benytter os bl.a. af børneinterview eller andre metoder, som en indgang til at forstå børnenes perspektiver, med henblik på at udvikle og evaluere praksis.

## Leg:

*Vi leger sammen!*

Vi anser leg som en vigtig værdi i sig selv og som børns umiddelbare måde at tilegne sig verden på. Vi inddrager leg som udgangspunkt for aktiviteter og vi er bevidste om forskellige deltagelsespositioner i leg. Vi er vejledt deltagende, og derved opmærksomme på udviklende øjeblikke i legen. Det gør vi bl.a. ved at følge børnenes spor, give initiativer plads, og forstørre den retning børnenes leg har vist. Vi har fokus på at støtte børnenes meningsforhandlinger og vi hjælper med at rammesætte legen, når den er ekskluderende/ konfliktfyldt; så legen kan udvikle sig positivt for alle. Vi italesætter tydeligt; "Alle må være med!".

Vi afsøger hvordan legen kan fortælle os, hvad der er "på spil" for det enkelte barn og vi forsøger: - *at forstå leg, - at kunne gribe situationen og handle, - at rammesætte leg* (Hanne Hede Jørgensen: Legens magi 2019).

Vi er nysgerrige på, at dykke mere ned i Legens væsen bl.a. inspireret af legeforsker Helle Marie Skovbjerg, samt bogen "Legens magi" (Lise Hostrup Sønnichsen og Hanne Hede Jørgensen)

## Læring:

Vi anser positive, tillidsfulde, - og dermed betydningsfulde tilknytninger og relationer, - som afgørende for læringens vilkår. Vi har en holistisk tilgang til læring, og vi forstår læring som noget der sker i et samspil mellem krop, hjerne og omverden. Dette helhedsorienterede syn gør, at vi ser læring som noget der kan foregå hele tiden og tilstede i alt "væren i verden" (Heidegger).

Vi bestræber desuden dynamiske lære-processer, hvor åbne spørgsmål og fælles undren, er afsæt for nærmere undersøgelser. **"Vi lærer sammen!"**.

*Ansvar for at skabe de bedste rammer, for hvert barns muligheder for læring, ligger i vores pædagogfaglige tilgang:*

Vi anser læring, udvikling og trivsel som tæt forbundne og vi arbejder bevidst med at være rollemodeller i ageren og handlen. Vi tror på, at det "at brænde for noget", brænder igennem hos børnene og sætter spor. Spor, som kan være et faciliterende afsæt for "at ville mere", selvinitieret eller i fællesskab med andre (Dales kompetenceniveau K4). Børnene har ejerskab i processen og bliver "eksperter" igennem (fælles) erfaringer og refleksioner.

Vi anser barnets iboende nysgerrighed som en vigtig motivationsfaktor - vi støtter og griber barnets nysgerrighed, og forstørrer ved at udvide.

Vi forholder os til læring med en kropslig tilgang: Vi arbejder bevidst med vores måde, at være kropslige og tilgængelige voksne på, samt ud fra en grundlæggende forståelse af, at børn tilegner sig verden gennem kropslige oplevelser. Vi henter bl.a. Inspiration i "Læring med kroppen forrest" af Kjeld Fredens/2018.

Vi bestræber os på, at differentiere og tage højde for det enkelte barns zone for nærmeste udvikling (ZNU). Differentierede deltagelsesmuligheder giver dynamik, og større muligheder for oplevelse af mestring, - for alle: Barnet i en udsat position, kan deltage og opleve mestring/succes, ligeværdigt, når udgangspunktet er, at vi *alle* er forskellige.

Vi tror på, at børns spejlinger i andre børn -yngre, jævnaldrene, ældre – giver børnene forskellige erfaringer med "at være sig selv" i forhold til andre og bl.a. i Røddernes omgang med skolens elever opstår der situationer, hvor børnene udvider deres oplevelser med at være i forskellige positioner og sociale sfærer.

Som det vil fremgå, ved gennemgang af de seks læreplans-temaer, tilgår vi praksis med et bredt lærings-syn, - og beskriver hvordan læringsmiljøer igennem dagen, rummer elementer af målene, for de enkelte temaer.

For os at se, er det bevidstheden om og opmærksomheden på disse uendeligt mange læringsøjeblikke, som skaber dynamiske læringsmiljøer.

## Børnefællesskaber:

I Børnehaven Rødderne arbejder vi bevidst med et fokus på fællesskaber i børnegruppen – fællesskaber som både kan være defineret af os voksne eller af børnene selv – og vi tillægger børnefællesskaberne stor værdi.

Vi er opmærksomme på, at øve børnene i at alle “kan være med”, hermed øve fleksibiliteten og “plads til forskellighed” og det er tydeligt hvordan Rødderne har et stærkt børnefællesskab, hvor der er en stor opmærksomhed på hinanden, på tværs af alder.

Rødderne indgår i mange forskellige børnefællesskaber i løbet af en dag - større eller mindre - f.eks: fællesskab med skolebørn, “Rødderne”, et pigefællesskab, “sovebørn”, “Pyjamashelte”, ældste-Rødderne etc. Vi er opmærksomme på hvordan legefællesskaberne udvikler sig og er dynamiske, og at der kan være både konstruktive og destruktive positioneringer i spil. Vi arbejder i den forbindelse med at være vejledt deltagende, for at være “kanal” for barnet i en udsat position. Vi kan lege med, tage eller få tildelt en rolle og hjælpe legens dynamik, sådan at barnet kan erfare sig selv have værdi i fællesskabet. Vi har tydelige definitioner, og praktiserer at alle er betydningsfulde i proces og/eller udførsel. Vi italesætter og “forstørrelser” betydningen af deltagelse for den enkelte, - og gruppen, gennem de fælles narrativer samt selvfortællingerne.

Aktiviteter er tilrettelagt differentieret, med hensyn til alder og det enkelte barns generelle forudsætninger. Ved nogle aktiviteter kan der være aldersopdeling i mindre grupper, for at tilgodese deres udvikling (ZNU) bedst muligt.

---

## Pædagogisk læringsmiljø

Følgende afsnit kommer ind på, hvordan vi gennem vores pædagogiske praksis hele dagen skaber et pædagogisk læringsmiljø, der giver alle børn mulighed for at trives, lære, udvikle sig og dannes.



Som allerede beskrevet tror vi på, at børn udvikler sig og lærer bedst i trygge rammer. Vi arbejder derfor bevidst med at være nærværende voksne, der med en anerkendende tilgang værner om de forpligtende og betydningsfulde fællesskaber.

Som påpeget under “læring” anser vi læring for tilstede og muligt i enhver situation igennem dagen, i samspillet mellem barn-barn, barn-voksen, Røddergruppen-Røddervoksne, Rødder-børn-skolebørn. Vi ser læring som et dynamisk og processuelt fænomen, der foregår implicit igennem barnets væren og tilegnelse af verden, - **støttet og udvidet ved vores ansvar for den fagprofessionelle pædagogiske praksis.**

I løbet af en dag, opstår der utallige læringsmiljøer og vi er opmærksomme på hvert enkelt barns ZNU. Det viser sig bl.a. ved, at vi har øje for, hvor det enkelte barn eventuelt skal støttes, da der er stor forskel på, hvem der øver sig i hvad: F.eks. kan der være fokus på Elises øvebane med selvhjulpethed i garderoben, Sofus’ ro til måltidet, Lillians tilgang til at komme med i leg, Hugos toiletvaner, Saras mod til at tumle og gynges, Peters kommunikative initiativer ved samling, Tai’s erkendelse af følelserne i konflikter, Hans’ regulering af sig selv ved skift osv.

Dagen hos Rødderne har en genkendelig rytme, som både rummer leg, fællesskab, kontinuitet, temaer, praktiske opgaver og ro. I alle situationer arbejder vi bevidst med vores måde at være pædagoger på og være sammen med børnene på – så vi skaber de trygge rammer der er en forudsætning for børnenes udvikling og læring.

Vi arbejder ud fra et mål om, at barnet har brugt sig selv mangfoldigt, i løbet af hver dag. Brugt sig selv, - på en måde, som både rummer forstyrrelser, bekræftelser, udfordringer, gentagelser.

I vores beskrivelse af de seks læreplanstemaer, forholder vi os til, hvordan de pædagogiske læringsmål breder sig ud over hele dagen.



## Samarbejde med forældre om børns læring

I dette afsnit beskrives det, hvordan vi i Børnehaven Rødderne samarbejder med forældregruppen om børnenes læring, herunder hvorfor vi ser en stor styrke i et tæt forældresamarbejde og- engagement. For vi tror på, at ejerskab og samhørighed mellem børnehave og forældre er frugtbar for samarbejdet omkring barnets/børnegruppens trivsel og læring.



Vi har derfor fokus på at inddrage og indvie forældregruppen i børnenes hverdag gennem tæt dialog og formidling samt sociale arrangementer, – foruden det formelle samarbejde med Børnehavens forældreråd.

I forlængelse af dette, vil vi også komme ind på, hvordan lokalsamfundet omkring As Friskole og Naturbørnehave spiller en stor rolle og muliggør en række aktiviteter og etablering af særlige læringsmiljøer for børnene.

---

### Formidling

Vi dokumenterer løbende på intra med et Ugebrev, hvor vi beskriver ugens aktiviteter, særlige emner eller oplevelser. Her vil vi også skrive, hvis det er et særligt fokus eller noget børnene er optagede af for tiden, f.eks. socialitet og relationer. Ugebrevene kan også opfordre forældre til, at spørge ind til noget særligt eller til at foretage sig noget specifikt sammen med deres børn, som kobler sig op på det, børnene har oplevet i børnehaven: F.eks. gå en tur i skoven og finde "skovens pynt", gå udenfor og læg mærke til fugle, teksten til den sang vi øver, eller billeder af yogøvelserne, etc.:

Med ugebrevene følger alle ugens billeder, som dokumenterer og formidler visuelt om ugens indhold. Vi opfordrer forældrene til, at anvende fotos som udgangspunkt for dialoger med barnet i hjemmet. Forældrene bruger denne formidling aktivt, og vi får meget positiv respons, både på tekst og den mangfoldige billedokumentation.

Forældre-Intra fungerer godt, - ifølge feedback fra forældrerådet; opleves det som en kort og nem kommunikationsvej mellem forældre og personale.

### Dialog

Vi har stort forældremøde en gang årligt, hvor der bliver præsenteret pædagogiske fokusområder og vi laver et inspirationsoplæg, f.eks. om sproglig opmærksomhed i familien. Mødet indeholder desuden forældrerådets beretning, øvrige punkter fra forældre og valg til forældrerådet.

Vi tilbyder opstartssamtale (før start), 3-mdr/sprogvurderings samtale, og førskolesamtale. Vi har derudover forældresamtaler, når der er et ønske fra enten forældre eller os, - og når der er handleplaner og særlige tiltag i gang. Den daglige dialog, er også medvirkende til at støtte samarbejdet, og forståelsen af det enkelte barns trivsel og udvikling. F.eks. kan vi her afklare om vi har samme retning på barnets øvebane i toiletvaner, eller om et barn er i en sårbar periode der kalder på en særlig omsorg osv.

Forældrerådet mødes ca. 6 gange om året, hvor de informeres om, drøfter og beslutter emner, der vedrører børnehaven, - bl.a. den styrkede pædagogiske læreplan. Forældrebestyrelsen udviser et stort engagement, og repræsenterer næsten 1/3 af forældregruppen, som derfor har stor reel indflydelse. På disse møder deltager desuden en repræsentant fra skolebestyrelsen, for at danne broen mellem skole og børnehave. Forældrebestyrelsens medlemmer kan varetage særlige opgaver og de står bl.a. for at arrangere den årlige sommerfest.

### Fællesskab

*"En FRI skole – og børnehave, er forældrenes!".*

*"Når man melder sig ind i fællesskabet omkring As Friskole og børnehave, siger man også ja til at bidrage til dette fællesskab efter bedste evne" (As Friskole og børnehaves grundlag).*

Fællesskabet omkring Børnehaven Rødderne, giver sig til udtryk mange steder : når vi som Børnehave inviterer

forældrene ind i børnehavens praksis på forskellige måder, men også når vi mærker forældrenes engagement, som er en helt afgørende faktor for Børnehaven. Herunder vil vi opliste og beskrive en række af de steder, hvor samarbejdet og fællesskabet med forældregruppen – men også lokalmiljøet omkring børnehaven - træder særlig tydeligt frem:

- **“Åbent bål”:** Her inviteres alle Rødder-familier én fredag hver måned til bålmad – som børnene har været med til at lave med afgrøder fra nyttehaven - kaffe/the, leg og samvær ved Skovbasen ved hentetid. Her får forældrene et direkte indblik i børnenes hverdag og der er tid til, at Rødderne viser deres forældre, hvad de er særligt optagede af. Denne eftermiddag bruges desuden til at illustrere emner, som har været aktuelle for børnegruppen i tiden op til. F.eks. ”Fuglebillede og historier”. Vi planlægger at udvide til en lejr-turs bål det kommende år, hvor alle familier kan overnatte i telt ved skovbasen. Åbent bål-konceptet er udviklet i samarbejde med forældrerådet, og der er stor opbakning fra hele forældregruppen.
  - **Forældredag:** En dag om året deltager al personale på skolen og i børnhaven i ”Pædagogisk døgn”, - for at udvikle det fælles grundlag. Denne dag overtager forældrene ansvaret for børnehaven, det betyder i praksis, at en række forældre byder ind på at være ”voksne” den dag. Responsen fra forældre er, at det giver et unikt indblik i børnenes hverdag og i børnehavepraksis.
  - **Heldagsture - ”Kend dig hjemegn”:** Forældrenes engagement muliggør også en til to heldagsture årligt, hvor børnene får oplevet et helt andet miljø i lokalområdet, f.eks. Bugten eller Tønballe. Forældrene varetager kørsel til og fra lokationen.
  - **Sommerfest:** En gang årligt arrangeres der sommerfest, hvor rødderbørn og –familier samt børnehavens personale mødes til fællesspisning og uformelt samvær.
  - **Arbejdsdage:** Fem gange årligt samles forældre og børn fra både skole og børnehave til arbejdsdage, som afsluttes med fælles spisning på skolen. Arbejdsdagene er forældre styrede og styrker fællesskabet mellem børnehave og skole.
  - **Åbent Sogn:** En fælles Åbent hus-lørdag, for As Friskole og børnehave, - i tæt samarbejde med alle lokale foreninger. Denne lørdag er Rødder-familier tilstede i børnehaven, og der er aktiviteter, leg, bål og mulighed for rundvisning m.m.
  - **Familie-tummel:** Forældre til Rødder-børn har i samarbejde med den lokale idrætsforening, AIF etableret ”Familietummel”, hvor Rødder-børn, yngre søskende og forældre samles i skolens gymnastiksal hver anden uge – til gymnastik, sanglege og fællesskab.
  - **Virksomhedsbesøg:** Vi vil gerne tage særligt ældste-rødderne med på virksomhedsbesøg til lokalområdets virksomheder, og f.eks. besøge den lokale maskinstation. Vi forbereder denne type besøg ved, at børnene eksempelvis på forhånd finder på spørgsmål
  - **Juelsminde Kirkes jule-børnehavegudstjeneste:** Vi deltager ved Juelsminde kirkes børnehavegudstjeneste i december, og benytter turen til, at udforske kirkegården, - som et element i refleksion over samfundet/livet. Vi taler om emner som døden, begravelse, osv.
  - **”Generationer mødes”:** Vi har ambitioner om og er nysgerrige på, hvordan vi kan inddrage og skabe endnu større sammenhæng mellem børnehave og andre lokale miljøer, og vi overvejer pt. at invitere lokalområdets ældre ind i børnehaven :”Generationer mødes”.
-

## Børn i udsatte positioner

I dette afsnit beskrives det, hvordan vi i Børnehaven Rødderne skaber et pædagogiske læringsmiljø der tager højde for og involverer børn i udsatte positioner, så børnenes trivsel, læring, udvikling og dannelse fremmes.



---

*Alle er lige forskellige, og skal derfor behandles forskelligt for at få lige muligheder (As Friskole og Naturbørnehaves værdigrundlag)*

Som tidligere beskrevet, så tror vi i Børnehaven Rødderne på, at forskellighed er en ressource. Forskellighed nuancerer vores verdensbillede, og kan være med til at opøve et rummeligt udgangspunkt for vores medmenneskelige forståelse og demokratiske værdier.

Ved aktiviteter kan børn deltage på differentieret vis, - ud fra vores opmærksomhed på det enkelte barns ZNU. Vi er bevidste om vores pædagogiske rolle og ansvar, for relationen, tilknytningen og det enkelte barns deltagelsesmuligheder i fællesskabet. Vi italesætter og rammesætter dette ansvar.

Differentieringen kan have mange karakterer, f.eks. særlig plads ved samling, sidde ved siden af en voksen ved måltidet, få aktiviteten gentaget flere gange for at være tryk til at være med osv. Differentieringen handler i høj grad om den forfinede fornemmelse, for de små tegn fra det enkelte barn. Ved særlige situationer/læringsmiljøer kan der prioriteres én til én interaktion, for at give barnet i den udsatte position, de bedste forudsætninger for mestring, og oplevelse af succes, - og derved mod til at øve sine mestringsstrategier. Vi inddrager narrativer, i forhold til at skabe positive selvfortællinger og fællesfortællinger, som kan understøtte motivationen, samt oplevelsen af *at tage del* og *være betydningsfuld* i fællesskabet. Vi anvender "bagdøre" i fælleslege og aktiviteter, sådan at deltagelsesmulighederne kan nuanceres individuelt.

Vi laver sprogvurderinger på alle 3-årige i børnehaven, hvilket er med til at give os et nuanceret billede af, hvor børnene ligger i deres sproglige udvikling. Nogle børn har brug for ekstra støtte i deres sproglige udvikling og er der brug for det, udarbejdes handleplaner.

Forældresamarbejdet er afgørende og højt prioriteret i arbejdet med børn i udsatte positioner. Vi benytter os af, og værdsætter, kommunens tilbud om tværfaglig sparring gennem Rådgivningsforum, PPR, sprogkonsulent, TIP-team m.m.

---

## Sammenhæng til børnehaveklassen

I dette afsnit vil det blive beskrevet, hvordan vi i Børnehaven Rødderne skaber sammenhæng til børnehaveklassen og As Friskole i det hele taget.



---

## Sammenhæng og kendskab

Der er generelt et tæt samarbejde med As Friskole, dannelsesmæssigt står vi på det samme fundament og vi er en del af den samme kultur og de samme værdier og traditioner.

Som udgangspunkt fortsætter Rødderbørn på As Friskole og brobygningen er derfor fokuseret omkring overgangen til As Friskole.

Som allerede beskrevet, har alle Rødderne stort kendskab til og ejerskab i skolens rammer, da de hver dag færdes i SFO'ens lokaler, gymnastiksalen, samt på skolens legeplads. Rødderbørn kender SFO'ens/skolens pædagogiske personale, som også er det personale der varetager dele af brobygningen og 0. klasses forløbet.

Rødderne oplever tidligt i deres børnehavetid noget om; "at gå i skole", når de bliver inviteret til at se f.eks. en klasses tema udstilling, deltager i morgensang med skolen etc. Et par gange om året, er alle skoleklasser desuden på fælles tur og skolen er derfor rømmet, og disse dage indtager Rødder-børn og voksne hele skolen og går på opdagelse i alle rum.

### **Regnbuer (brobygning)**

Vi er i gang med at udvikle den bedste bro, "Regnbuen", mellem børnehaven og skolens arenaer og vi stræber efter tydelighed omkring fokus på socialitet, fællesskab, tillid og tryghed.

I foråret er der to besøgsdage, hvor kommende Regnbuer følger 0.kl en hel dag. Disse dage foregår i fællesskab med kommende skolebørn fra andre daginstitutioner. Fra januar til april, er der desuden målrettede forløb for ældste-Rødderne, to formiddage om ugen, hvor der kan være *fordybelse* indenfor alverdens emner. F.eks. "At opbygge en historie"; - gennem tegninger og legeskrivning af egen bog, fortælle-runder, "liveoptagelse" af sin fortælling osv. Fokus for fordybelsestiden er børnenes nysgerrighed, motivation, samt oplevelsen af at udvide sin mestring. Disse formiddage rummer også dialoger, som forbereder børnene mentalt på den kommende arena: Dialoger ud fra børnenes forestillinger og nysgerrighed på skole, forventningerne, samt afmystificering og klarhed over rammer og indhold for Regnbuetiden.

Der er overlevering mellem børnehavens og skolens personale omhandlende hvert enkelt barn, og der tilbydes førskole-forældresamtale, hvor vi afstemme forventninger om skole, fælles indsatser, afklarer tvivl, bekymring m.m. Der er desuden et fælles forældre info-møde på skolen, samt familie-træf med "lær hinanden at kende" - lege, inden brobygning starter.

---

## **Arbejdet med det fysiske, psykiske og æstetiske børnemiljø**

Herunder vil vi komme ind på, hvordan vi ser på og i vores pædagogiske praksis har fokus på, at forskellige børnemiljøer fordrer og udvikler forskellige områder. Desuden vil vi forholde os til børnenes perspektiver på de forskellige børnemiljøer.

---

Vi er meget bevidste om, at Rødderne færdes i mange forskellige fysiske, psykiske og æstetiske miljøer i løbet af deres børnehavedag, og vi antager, at disse skift er lettere at agere i, når dagsrytmen er genkendelig, tydelig og kontinuerlig fra dag til dag.

Vi har erfaret, at de forskellige miljøer inspirerer og motiverer børnene til forskellige lege og interaktioner.

Der er stor forskel på det psykiske miljø, når man er i et fællesskab med skolebørn eller man er i "eget" Rødder regi. Rollerne forskydes og der kan opleves andre sider af ens personlighed. Klassisk indrettede SFO-legerum (køkkenkrog, bilbane, tegnebord, spillebord) og skolens legeplads, inviterer til specifikke og veldefinerede lege, hvorimod skoven og haven ved Skovbasen inviterer til fantasilege, praktiske og naturorienterede lege.

Vi har bevidst valgt, at Skovbasen skal indbyde til andre aktiviteter og lege, end SFO'ens og skolens lokaler, og legeplads, for netop at kunne tilbyde børnene noget andet. De æstetiske rammer ved skovbasen er bl.a. have og blandet skov, stier, bakke, bålplads, værkstedskur, stort Lavvutelt, sandkasse, køkkenhave, frugttræer, højbede, blomster og urtebede. Vi oplever at legene flytter sig meget rundt, afhængig af indhold og den involverede børnegruppe.

Vi ser at børnene har strategier for at trække væk fra samlingssteder, såsom sandkasse og bålplads, når de ønsker mere uforstyrret leg og at børnene søger værkstedet, når der er behov for at sidde roligt med f.eks. tegning eller LEGO. Overordnet set oplever vi, at børnene bruger og kender mulighederne for at tilvælge det miljø, som understøtter deres behov/leg.

Vi antager, at denne form for indflydelse hjælper barnet til at mærke sig selv, og regulere sig selv, og udvikle strategier i forhold til det de mærker, at de har brug for.

Vi udvikler løbende nye "rum" i uderummet både af praktiske hensyn og som en udvidelse af de universer børnenes lege bevæger sig i; f.eks. publikums-siddepladser foran terrassen(scenen), stor (skole)tavle på muren under halvtaget, udendørs håndvask til at skylle grøntsager i, motorikbane i skoven, osv.

Hvis vi oplever, at et miljø ikke er konstruktivt at færdes i, eller vi oplever at vores pædagogiske intentioner kommer til kort, - analyserer og evaluerer vi denne praksis. F.eks. har vi med udgangspunkt i børnegruppens størrelse og behov af flere omgange ændret organiseringen af personale omkring garderoben på skolen, så tag-overtøj-på-situationen forløber bedst muligt for alle.

Vi er nysgerrige på, at implementere anvendelse af børneinterview, som et led i at forstå hvordan børnenes perspektiver er, på de miljøer de færdes i (fysisk, psykisk, æstetisk). Vi har bl.a. udformet og en interviewguide til dette i forbindelse med temaet: Krop og Mad.

---

# Læreplanstemaer



---

I de følgende afsnit, vil vi komme omkring hvordan de seks læreplanstemaer kommer til udtryk dagen igennem i Børnehaven Rødderne. De seks læreplanstemaer er:

- **Natur, udeliv og science**
- **Alsidig personlig udvikling**
- **Social udvikling**
- **Krop, sanser og bevægelse**
- **Kommunikation og sprog**
- **Kultur, æstetik og fællesskab.**

*Natur, udeliv og science* samt *Alsidig personlig udvikling* anser vi for grundlæggende elementer for vores praksis, hvorfor de behandles selvstændigt. De øvrige elementer har vi valgt at skrive ind i en gennemgang af dagsrytmen i Børnehaven samt i et årshjul.

---

## Natur, udeliv og science

Vi arbejder grundlæggende ud fra en antagelse om, at naturrige omgivelser er gode for mennesket at være i: Naturen er organisk, rummelig, æstetisk og varieret - og nyere forskning understøtter, at grønne omgivelser i barndommen har en positiv virkning på den mentale sundhed hos mennesker, resten af livet.

Nedenstående afsnit vil beskrive yderligere, hvordan vi læner os op af naturen og giver børnene erfaringer med udeliv og natur.



”Oplevelser i naturen er lige så vigtige for børns psykiske og fysiske helbred, som sunde madvaner og motion. Børn bliver nemlig større i naturen. Deres horisont udvider sig, de får uglet hår, jord på knæene og tillid til sig selv og verden.”(Friluftstrådet og Center for børn og natur 2018)

---

*NATUREN kan noget særligt. NATUREN er noget særligt. Vi, mennesket, er en del af naturen. Intet andet sted, findes de samme muligheder! **”Børn gror i natur”***

Hvordan bygger vi hulen?  
Hvordan laver vi et Pagodebål?  
Hvor bor bænkebideren?  
Hvilket træ, er et godt klatretræ?  
Hvad sker der, når det er efterår?  
Hvor er det bedste jordler at bygge med?  
Hvad er det for en gul blomst?  
Hvem vil lege Bukke Bruse på halmballerne?  
Hvordan lyder Spurvehøgen?  
Hvordan kan jeg holde varmen, når det er koldt?  
Hvordan er snittereglerne?  
Hvor meget brænde kan jeg køre med i trillebøren?  
Hvor er der skygge og hvor er der sol?  
Hvem kan finde skatten i skoven?  
Hvem vil lege Rødhætte, ved det store egetræ?  
Hvad ligner skyerne i dag?  
Hvad kan flyde og hvad synker?  
Hvor høj er min Solsikke – hvor høj er jeg?  
Hvordan kommer der en regnbue?  
Hvorfor er fuglen død?  
Hvordan kan vi lave trommelyde?

Vi erfarer, at denne undrings og oplevelsesliste er udtømmelig, og at børnene er nysgerrige og modige. Vi erfarer, at her får vi foræret et mangfoldigt læringsmiljø, som kan tilgodeses det fælles pædagogiske grundlag og kombinere elementer af de seks læreplanstemaer. Vi anser naturen som retningsgiver for en cyklisk tænkning, gennem året i børnehaven. Vi erfarer at TID får en anden betydning, og at RO og NÆRVÆR har optimale kår. Vi er pædagoger, som har en fortrolighed og autentisk interesse i, at færdes i, værne om, og undersøge naturen.

**Vores pædagogfaglige tilgang, som er beskrevet igennem dokumentet, udmøntes når vi forholder os til naturen og er i naturen.**

Vi er udenfor ca 9 timer hver dag. Vi tilpasser os vejret, elementerne, årstiden, og børnene udvikler en robusthed og fleksibilitet, hvor forskelligt vejr ikke er en hindring, men muliggør varieret leg. Naturen taler vi om, og undres over, - også når vi færdes indenfor på skolen.

Vi anvender fagbøger, eventyrbøger, fiktionsfortællinger, sange, udstoppede dyr, APP's, konkrete, eksempler fra dagen før m.m. - som indgange til at pirre nysgerrigheden på natur og dagens retning. Vi griber børnenes undring, følger deres spor, og stiller åbne spørgsmål, som kan undersøges, og føre til nye opdagelser. Børnene oplever sig taget alvorligt og har ejerskab, eksempelvis da en dreng medtager en kasse med to døde Dompap fugle, hvilket vi giver opmærksomhed og er nysgerrige på i fællesskab.

I arbejdet henter vi inspiration og faglig indsigt bla. gennem nyere litteratur, forskning, og foreninger såsom "De grønne spirer". Eksempelvis forholder vi os til: "Fire generelle pejlemærker til understøttelse af naturvidenskabelige kompetencer":

1. Kommunikative færdigheder – et rigt sprogligt miljø
2. Evnen til at kunne se forskelle og ligheder – at sammenligne – at se nøje efter.
3. Evnen til at forholde sig eksperimenterende til naturfaglige sider af dagliglivet – en eksperimenterende tilgang.
4. Praktisk-færdighedsmæssige evner, der understøtter naturfaglig forståelse – systemer og kategorier. (Niels Ejby Ernst – Dorthe Stokholm: Natur og Udeliv – Uderummet i pædagogisk praksis 2015)

Vi arbejder ofte tematisk over længere tid med særlige naturemner f.eks: Fugle, Spiring, Indianere, Vand, Høst. Emnerne rummer elementer af alle læreplanstemaer og vi antager, at når emnet bliver "behandlet" over længere tid, og på meget forskellige måder, lagrer det sig nemmere til en egentlig viden og indsigt.

Vi færdes i naturen med respekt for dyr, planter og miljø dvs. vi samler skrald på gåturen, vi knækker ikke grene af træer uden grund, vi låner smådyr i kort tid, til observationer, vi deler naturens spisekammer med dyrene, vi leger med vand, når det har regnet og lader ikke vandet løbe fra hanen, vi dyrker insektfremmende planter osv. Vores mål er en begyndende bevidsthed om bæredygtighed; at værne om naturen.

Praktiske gøremål, er også en del af børnehvelivet hos os: "Nu skal vi hjælpes ad med at hente brænde til bålet", "Hvem vil vande højbedene?". Oplevelsen af, at vi har brug for hinanden, at vi hjælpes ad i udførelse, at vi har en fælles konkret opgave, at noget er hårdt, - antager vi, støtter børnenes fællesskabsfølelse og at alle er betydningsfulde. Desuden er børnene meget ivrige efter alle disse gøremål SAMMEN med os! Vores engagement er afgørende og smitter af.

## Leg i naturen

*"...Leg i naturen er vigtig for børns motoriske udvikling, læring og kreativitet." (Fjørtoft 2000)*

Vi har foretaget bevidste valg i forhold til, hvilke "uderum" og materialer, der er tilgængelige ved Skovbasen. Målet er; alsidige og variable muligheder for anvendelse, hvor fantasi og kreativitet kan komme i spil og hvor uforstyrret leg og riskoleg kan forekomme.

Nederste del af vores skov ved Skovbasen, får lov at stå urørt hen. Skoven er her en blandet skov, med tæt bevoksning af krat og småtræer, lysninger, gamle, høje træer, væltede træer, samt sumpede områder. Her går vi på opdagelse/ekspedition, - nogle gange i meget ufremkommelig underskov. Her er "vild" natur, som giver os mennesker en anden dimension, og fornemmelsen af at være en del af noget større. Naturen styrer og bestemmer, og vi er på besøg! Vi er bevidste om, at sådanne oplevelser kan være ret overvældende for især de yngste børn og tager højde for dette.

Vi oplever, at naturens materialer bliver anvendt med stor opfindsomhed i legene; pinden er buskrydder, lyssværd, tryllestav, metaldetektor osv. Vi ser desuden at børnene har stort ejerskab og udvikler lege/legerum ved Skovbasen, som de definerer og vender tilbage til. Udendørslege kan rumme mange muligheder for at udforske egen mestring, og perciperer, som vi understøtter og udvider.

Som nævnt tidligere, foretager vi individuelle vurderinger, i forhold til at afgrænse børnene i deres udfoldelse/leg, dog med få generelle regler såsom at; Børnehaven stopper ved bondemandens mark, og at nederste del af skoven, følges man til med en voksen.

Vores pædagogiske sigte er, at ved at børnene øver at mærke egne grænser udvikler de deres tillid til egen mestring og selvregulering - fremfor ydrestyring. Vores ansvar og opgave er at facilitere hvert enkelt barns muligheder for at udvikle sig indenfor deres ZNU.

Vi har et ønske om, at naturen skal blive et aktiv for Rødder-familierne, som har positiv værdi og sætter spor, fordi *"...pædagoger og forældre skal bruge mest muligt tid i naturen med de små børn. Det gør børnene stærkere både i forbindelse med deres sundhed, motorik og trivsel"* (Niels Ejby Ernst – Center for børn og natur).



---

## Alsidig personlig udvikling

I dette afsnit beskrives det, hvordan vi opfatter den alsidige, personlige udvikling som et grundlæggende arbejde og fundamentet i hele den pædagogiske praksis. Vil vi komme nærmere ind på, hvordan vi opfatter vores egen ageren som det pædagogiske redskab der skaber grobund for, at barnet kan modnes og udvikle sine potentialer til erfaringer og kompetencer.



---

### Barnets livsverden

Det er vigtigt at påpege, at dette læreplans tema er tilstede som fundament i alt hvad vi foretager os hos Rødderne. Man kan ikke, - ikke arbejde med denne del af barnets livsverden. Det pædagogiske læringsmiljø i dette tema, findes i høj grad i vores måde at være pædagoger på. Vi er det pædagogiske redskab, som skaber grobund for, at barnet kan modnes og udvikle sine potentialer til erfaringer og kompetencer.

Dette er ikke et ansvar som vi tager let på. I friskolens værdigrundlag er Christen Kold citeret; "Træd varsomt, thi her bliver mennesker til".

En af grundpillerne for, at barnet modnes og udvikler sig som et selvstændigt væsen, der er livsdueligt og engageret i fællesskabet, er en sund og omsorgsfuld tilknytning til det pædagogiske personale.

Når et nyt barn starter hos Rødderne, har vi fokus på, at få skabt en god relation, ikke kun til barnet, men også til barnets forældre. Vi tilbyder forældrene en før-opstartssamtale, hvor vi kan lære hinanden at kende og få forældrenes fortælling om hvem deres barn er, og hvad det har brug for i opstarten. Opstarten tilrettelægges i fællesskab med forældrene og med barnets behov for øje.

Vi prioriterer at have særligt fokus på nye børn i opstarts-perioden, og tilrettelægge aktiviteter med henblik på, at det kan være overvældende at starte i børnehave for et 2-3-årigt barn.

For bedst at kunne tilgodese alle børns behov, har vi en meget fleksibel pædagogik hos Rødderne. Med det menes, at vi er gode til at have daglig egen, - og fælles refleksion over praksis, så vi kan justere den, hvis børnegruppen/barnet har brug for det. Det prioriterer vi fælles refleksion over daglig praksis, børnegruppen samt enkeltindivider, på vores personalemøder.

### Anerkendelse.

Små børn har store følelser. De har brug for at spejle sig i voksne som tør rumme deres følelser, alt fra glæde til frustration. De har brug for voksne til at anerkende, introducere og sætte ord på deres følelser. De har brug for en tryk tilknytning til at balancere de følelsesmæssige udbrud. Vi har ansvaret for denne tilknytning.

Vi bestræber at alle følelser anerkendes og rummes, sådan at børnene kan modnes til at blive mennesker, som forstår og kan udtrykke deres følelser. Det er vores erfaring, at følelserne langt hurtigere slipper taget i barnet, hvis de bliver mødt.

Vi er meget opmærksomme på vores sprogbrug overfor børnene, da det er vigtigt for os at undgå, at plante forkertheds følelse i børnene. De oplever måske vi siger nej til deres handlinger, men ikke til dem som individ. Vi øver os i, at gå på opdagelse i børnenes indre liv og forstå intentionen bag deres handlinger, følelser og ønsker. Som citatet fra Peter Lang så godt illustrerer; "*Bag enhver frustration er der en ikke indfriet drøm, og drømmen kom først*". Det gør vi helt konkret, ved selv at forholde os rolige i konfliktsituationer, spørge ind, så alle parter kan blive hørt. Når det er helt små børn vi har med at gøre, bliver det vores opgave, at sætte ord på de følelser, vi kan se det rører sig i barnet og ja, nogle gange er der kun trøst og en åben favn som hjælper.

Vi bestræber os på, at være tydelige voksne, som børnene kan have tillid til. Vi tager ansvar for, at vi er de voksne og vi fører an. Vi oplever at tydeligheden, og at dét at følelser bliver mødt, gør en forskel for barnet, i forhold til at kunne acceptere kravet og regulere sig selv.

## **Leg.**

*“Legen er fødested for det hele menneske - det er i legen, at selvet fødes psykologisk. Legen gør det muligt for børn, at udtrykke sig på trods af deres manglende ord og forståelse. Det er i legen at det inde i barnet, resonerer med verden omkring det.”* Deborah MacNamara i Barnets udvikling gennem tilknytning og leg.

Den “frie” leg har stor betydning i Røddernes hverdag, det er her børnene bearbejder svære ting, fordyber sig, engageres og udfordres socialt af de andre børn til fleksibilitet, modenhed og følelsesmæssig regulering – alsidig personlig udvikling. ”Fri leg” betyder ikke laissez faire, - der skal arbejdes som voksen, for at sikre et optimalt legemiljø.

Som personale har vi en stor opgave med at sikre, at legefællesskabet fungerer optimalt for alle børn. Nogle gange ved at “oversætte” hvad kammeratens intention var i en konflikt, nogle gange ved at skærme dem, der har svært ved at sætte grænser, nogle gange som rekvisitmesteren der skaffer materialer, og andre gange ved at deltage i legen og “gå forrest” som vejledt deltager, for de børn som har svært ved at afkode legen. Vi oplever, at legegrupperne er dynamiske og at børnene har mod og lyst til at “være med”.

# Dagsrytme og årshjul

---

## Social udvikling, krop og sanser, kommunikation og sprog, kultur og fællesskab.

I dette afsnit, vil vi beskrive dagsrytmen i Børnehaven Rødderne samt via et årshjul komme ind på de aktiviteter/begivenheder der også fylder i vores praksis.

I den forbindelse vil vi komme omkring, hvordan læreplanstemaerne om social udvikling, kommunikation, sprog og kultur er repræsenterede hele tiden, året rundt:

Dagen igennem, er der mange forskellige læringsmiljøer, hvor socialiteten er i spil, og hvor målene for temaet bliver understøttet igennem vores faglige bevidsthed. Kommunikation og sprog er også et læreplanstema, som gennemsyrrer hverdagen hos Rødderne, og er et opmærksomhedspunkt i stort set alt hvad vi foretager os. Desuden indgår børnene i forskellige læringsmiljøer i løbet af en dag, hvor krop, sanser og bevægelse er i spil, og hvor målene for læreplanstemaet igen understøttes via vores bevidste, faglige pædagogiske praksis. Vi er som rollemodeller desuden bevidste om at bestræbe kongruens mellem nonverbal og verbal kommunikation i vores fremtræden, og at være tydelige og kropslige i vores ageren. Kultur og fællesskaber danner desuden bagtæppet for de aktiviteter vi gør på daglig- og årsbasis.



---

## Dagsrytmen

Den daglige struktur i Børnehaven, har en ret fast form, og er struktureret omkring de fysiske rammer og skift, samt faste "indslag" såsom samling, måltider, aktiviteter mv. Dagsrytmen er opridset herunder og det følgende afsnit vil uddybe de enkelte delelementer:

<b>6.30-7:30:</b>	<b>Børn ankommer ved Skovbasen, der tilbydes morgenmad i Værkstedet.</b>
<b>7:30-9:00</b>	<b>Flere børn ankommer og leg.</b>
<b>9:00:</b>	<b>Samling og Madpakke #1</b>
<b>9.30:</b>	<b>Toilethyttebesøg</b>
<b>10:00:</b>	<b>Leg/planlagt aktivitet</b>
<b>11.00:</b>	<b>Madpakke #2</b>
<b>12.00:</b>	<b>Sovetid og leg</b>
<b>14:00</b>	<b>Madpakke #3</b>
<b>14.30:</b>	<b>Gåtur til Påfuglen/SFOén</b>
<b>15.00-17.00:</b>	<b>Leg i Påfuglen ude eller inde, i fællesskab med SFO-børn</b>

---

### 6.30-7:30

Når barnet ankommer sammen med sin mor eller far, gør vi meget ud af, at få sagt velkommen til barn og forældre med både ord, øjenkontakt og kropssprog. Vi er opmærksomme på, om der er noget der skal kommunikeres

mellem forældre og os, så vi kan sikre barnet den bedste dag. Dette er især et fokuspunkt for helt små børn, samt børn med sprogsvækkigheder, hvor det kan have stor betydning at vi har en forhistorie om weekendens eller gårdsdagens hændelser, så vi bedre kan kommunikere med og forstå barnet. I Værkstedet er der mulighed for at spise morgenmad eller "syslerier" såsom bøger, lego, klodser, tegnegrej, puslespil. Det giver mulighed for at få en rolig start på dagen. Nogle børn har lyst til at komme i gang med leg udenfor.

Vi hjælper med at invitere nyankomne børn med i leg, og er "tæt på", for at hjælpe overgangen fra hjemmearena til en større social arena i børnehaven.

### **7:30-9:00**

Der kan være et ønske om, at gå i halmen, til tarzanbanen, i sandkassen eller andet, og disse initiativer imødekommes så vidt muligt. I legen er vi som voksne med på sidelinjen eller er vejledt deltagende. Vi er her ekstra opmærksomme på vores ansvar som sproglige rollemodeller og som inspirator til leg og aktiviteter med forhøjet sproglig opmærksomhed.

### **9:00: Morgensamling**

Samling er prioriteret som en fællesskabsstærkende værdi, en markering af en fælles start og en fælles rytme. I morgensamlingen er der en fælles opmærksomhed, rettet mod hinanden og på at vi hører til i dette fællesskab sammen. Vi taler om hvem vi mangler og hvem der er til stede. Vi øver at være nysgerrige på hinanden, at rette opmærksomheden på hinanden på skift, - ved at lytte til hinanden og se på hinanden. Her får det enkelte barn mulighed for at øve sig i at være i fokus, og tale i en forsamling af andre børn og voksne. Vi kan forstørre et barns tilstedeværelse ved, at den voksne genfortæller en hændelse hvor barnet mestrede noget bestemt, som kan støtte barnets oplevelse og de andre børns oplevelse af, at vedkommende er betydningsfuld. (Jvf. Ressourceorientering og fortælle mønstre i "Pædagogen som leder af Børnegrupper og læringsrum" s78). Samlingen rummer mange elementer omkring demokratisk dannelse, hvor vores afsæt er inspireret af Friskolens værdier.

I morgensamlingen anvender vi f.eks. navnesange, bevægelsessange eller klapperytmer, til at støtte det fælles fokus og til at "lande i egen krop": At falde ind i fælles rytme, kan give oplevelsen af samhørighed på et før-sprogligt og kropsligt niveau og understøtter sprog, musikalitet og kropsbevidsthed. Desuden anvender vi bevægelsessangene til at justere intensitet/stemning/arouselniveau, - f.eks. ved at synge og bevæge sig i sangen; meget langsomt, "småt", farligt, hurtigt osv.

Ved samling kan der være forskel på krav og rammer for det enkelte barn. Vi er bevidste om, at nogle børn f.eks. har behov for forskellige kropslige stimuli, for bedre at kunne holde fokus, og det kan give sig til udtryk ved, at et barn altid sidder ved siden af en voksen. Vi kan også bruge samlingen til at understøtte et barns gryende udvikling med at turde at fortælle i fællesskabet, ved at give dette barn mere tæltid end gennemsnittet.

Samlingen kan også rumme børnenes forslag om, hvad man kunne tænke sig, at der skal ske ved Skovbasen, eller refleksioner over gårdsdagens aktiviteter. Ligeledes kan det være, at et barn har oplevet noget særligt hjemme, som skal have fylde: Vi griber emnet og forstørret det; til de andres referencer, og fælles antagelser om emnet. Målet er, at børnene oplever at have indflydelse, og at deres meninger har værdi. Vi antager, at det, at dele almengyldige oplevelser, følelser og erfaringer, er med til at skabe forståelse for hinanden, både forskelle og ligheder, og mærke genkendelsen i os selv.

Til samling er vi bevidste om, at stemninger understøttes af måden vi voksne bruger gestik på i udførelsen, både ved sange, fortællinger og samtaler. Gennem vores brug af gestik øves at aflæse og udtrykke sig nonverbalt og understøtte kommunikation med kropslige udtryk. Vi arbejder bevidst med ekspressivitet i interaktioner.

Samlingens organisering kan ændre karakter, ud fra evalueringer over hvordan kvaliteten af samlingen er. F.eks. er samlingen i nogle perioder delt i to grupper; ældstebørn og yngste/mellemstebørn, med hver sin voksen tilknyttet. Vi afstemmer indhold og retning, inden samlingen starter.

Vores samling kan til tider blive transformeret til et meget større fællesskab, nemlig skolens morgensang i gymnastiksalen. Her oplever Rødderne, at være en del af "noget større"; at synge sammen med 130 børn og voksne, at opleve ALLE voksne og børn udklædte til fastelavn, at danse og synge sammen til et gæsteorkester osv.

### **8.30: Madpakke #1**

Formiddagsmadpakken indtages ved to baser; i Lavvu og i Værkstedet. Børnene har deres indbyrdes dialoger, ideer, og forhandlinger om planer for lege, til senere brug. Nogle gange vil der desuden være dialogisk læsning,

andre gange hører vi måske musik.  
Vi taler videre ud fra samlingens dialoger, og forbereder børnene på hvad der skal ske efter måltidet.  
Der sidder en voksen i nærheden af hvert bord, så vi kan hjælpe med de praktiske ting, men også for at støtte samtaler og holde liv i spændende emner.

### 9.30: Toilethytte-besøg

Alle Rødderne er omkring toilettet, både kl. 9:30 og kl. 11:30, undtaget de børn der er helt klar til selv at mærke toiletrang, og handle derefter.

Vores to udetoiletter, der står overfor hinanden, fungerer samtidigt som "samtale-toiletter" og masser af samtaler på kryds og tværs opstår, når der ventes på at komme til, eller når man er "i gang". På toilettet er der mange forskellige facetter af kropsbevidsthed og selvhjulpethed, og hvert barn er sit sted i udviklingen. Det enkelte barns signaler om egne grænser, er vi meget opmærksomme på, og derfor agerer vi opmærksomt og differentieret. Forældresamarbejdet er vigtigt i denne proces. Ble børn hjælpes stående, og prøver også toilettet, selvom de ikke er klar til at undvære ble. De øver rutinerne og kender derfor rammen, når de engang er klar til at være uden ble.

Sovebørn og blebørn, kan desuden blive skiftet og øve toiletvaner indenfor på husets toilet.

### 10:00 Skovbasen – Leg og planlagte aktiviteter

Dagene kan rumme elementer af en planlagt aktivitet og/eller leg og vi prioriterer bevidst både leg og aktiviteter, som værdifulde læringsmiljøer for børnene.

Vores pædagogiske retning er, at vi begrænser mængden af fælles gældende regler, som skal håndhæves, og som giver barnet en ydrestyring i dets færden. Denne tilgang forudsætter at vi er opmærksomme på, at differentiere vores tilgang, ud fra det enkelte barns ZNU, og at vi har et godt kendskab til børnegruppen. Vi oplever, at Rødderne leger varieret, aktivt og opfindsomt i disse rammer.

Børnegruppen har et stærkt fællesskab, hvilket vi ser ved at legegrupperne er meget dynamiske og skiftende: Nogle gange er der leg i store grupper på tværs af alder og køn, nogle børn opsøger alle slags lege uafhængigt af relationer, men båret af indholdet, andre børn opsøger primært lege båret af relationer.

Ved Skovbasen er vi tæt på, og i naturen, og den er grundlaget for legene og danner baggrunden for mange kropslige og sansemæssige oplevelser. Det pædagogiske sigte er, at barnet erfarer sig selv mangfoldigt i disse rammer, og gennem disse erfaringer bliver bevidst om egen kropslig og motorisk væren og mestring. Vores fokus på natur afspejler sig i et rigt sprog om naturen, og dette udvikler børnenes sprogbrug. Forældre kommer ofte og fortæller om, hvordan barnet har lært dem et nyt ord derhjemme. Vi arbejder med sprogets nuancer og præcisering. - f.eks. "blomsten hedder Stinkende Storkenæb" eller "fuglen hedder en Flagspætte". Vi følger naturens gang, og deraf kommer mange praktiske fysiske gøremål hvor børnenes grovmotoriske færdigheder stimuleres. Såsom at grave bede, så, vande, slæbe brænde, luge, køre jord, høste osv. Finmotoriske natur-aktiviteter kan desuden være at snitte pinde, save, slå søm i, forme jordler, ordne solsikkefrø eller græskarkerner, forspire frø, skrælle æbler, lave kastanjedyr. Værkstedet er derudover altid åbent og giver mulighed for aktiviteter som at tegne, bygge Lego eller lign. Et barn kan måske ikke definere behovet for ro/pause, men kan mærke, at værkstedet er rart at sætte sig ind i, for at bygge Lego.

Rammesatte aktiviteter veksler imellem at være båret af frivillighedsprincippet, motivationsfaktoren, eller have en mere kravbaseret retning. Vekslingen kan afhænge af, hvordan vi vurderer betydningen af deltagelse som vigtig for det enkelte barn og kan eksempelvis handle om barnets ZNU, fleksibilitet, regulering, socialitet m.v.. I aktiviteterne veksles der mellem aldersopdeling eller deltagelse i det store fællesskab. Opdeling kan hjælpe nogle børn til at få øje på andre børn, og vi oplever, at disse rammesatte aktiviteter kan udvide legegrupper og inspirere til nye gryende venskaber. Det fælles tredje, kan give en ny fælles optagethed, som ikke er "styret" af tidligere roller i leg og internt lege-repertoire.

Eksempler på specifikke aktiviteter med fokus på motorik kunne være yoga i haven, klatretur i bunden af skoven, sansetur i skoven, trille-ræs på bakken, fælleslege som "Alle mine kyllinger", boldspil, Tarzanbane med skovens materialer, eventyrlege som Bukkebruse på Bigballer med bjælke som bro.

I fællesaktiviteterne har vi fokus på, og differentierer deltagelsesgraden for den enkelte barn ud fra ZNU, ved f.eks. at være vejledt deltagende. Børnene i børnehaven har vidt forskellige sproglige forudsætninger, og dem prøver vi ligeledes at tage højde for igennem dagens aktiviteter.

I nogle perioder af året har vi faste aktivitetsdage, - altså mandag er skovdag, tirsdag er sprogdag osv. I andre perioder arbejdes der tematisk inspireret af årstiden, naturen, traditioner, og børnegruppen. Som før

nævnt sigter vi efter, at aktiviteterne i vores temaer indeholder alle elementer fra de 6 lærerplanstemaer, så vi kommer grundigt omkring emnet.

### **11.30: Madpakke #2**

Madpakke #2 spises, i de samme to grupper som ved madpakke #1 Børnene har faste pladser ved små borde og her kan socialiteten udfordres, da køn, alder og relationer er brudt op, og der er mulighed for at nye relationer kan gro frem. Måltiderne rummer mange øvebaner omkring motorik, sanser og kropsbevidsthed og vi er opmærksomme på, at barnets ZNU, for de finmotoriske øvelser omkring at håndtere rygsæk, madkasse, mad, drikkedunk foregår meget individuelt.

Vi prioriterer TID til måltidet og støtter gerne dialoger, med fokus på mad, for at skærpe bevidsthed på det sanselige omkring mad. Vi taler om og registrerer; lugte, smage, udseende og konsistens. Vi sætter ord på, hvad vi sanser, og hvad vi kan lide og ikke lide. Kropsbevidstheden kommer i spil, når barnet skal mærke sult, tørst, mæthed; "Har maven fået nok mad - kan du mærke om du er mæt?".

Ved måltidet griber vi børnenes input, og støtter den fælles dialog, sociale interaktioner og normer. Normer er forskellige! - og derfor er vi også tydelige i vores anvisninger. I stedet for at anvende termer, som "at sidde ordentligt" eller "at spise pænt", siger vi f.eks. "Jeg vil gerne have at du bruger dit madkasselåg til din mad" eller "Prøv om du kan lukke munden når du tygger din mad" osv.

Når den voksne har spist, kan der være tid til dialogisk læsning, sange eller rim og remser.

Måltiderne hos Rødderne, er et læringsmiljø vi er undersøgende overfor i særlig grad, i foråret 2020. Vi har evalueret miljøet gennem praksisfortælling og refleksion, og fundet at måltiderne samlet set, er af lavere kvalitet end vores pædagogiske sigte. Ved hjælp af smtte modellen, har vi igangsat en udviklingsproces. Se bilag: "Læringsmiljø – Krop og Mad".

### **12.00: Sovetid og leg**

De mindste børn pusles og puttes kl.12. Vi synger gerne Lille Lise, og børnene er med til at bestemme hvad Lille Lise har fået i gave, og den voksne supplerer med gaver der relaterer til oplevelserne om formiddagen. Feks."lille Lise lille Lise fik en trillebøre..."(hvis vi har leget med/flyttet noget med trillebøre om formiddagen) Hvis der er brug for mere ro efter Lille Lise, synges der typisk en af de sange, som vi i forvejen synger i kraft af det igangværende tema eller årstidens gang.

De børn som ikke sover, er nu i gang med at lege, og som voksne er vi med på sidelinjen; hjælper med konfliktløsning, støtter op om børnenes initiativer, finder materialer, observerer leg og relationer, og sørger for at alle børn føler sig som en del af et legefællesskab.

Det er også her, man som voksne, kan nå de nære samtaler, og nå at komme omkring de børn, som måske ikke altid selv opsøger de voksne.

Nogle gange er projekter fra formiddagen ikke afsluttet endnu, og kan fortsætte, når det skønnes muligt, feks. vande færdigt i køkkenhaven, køre mere brænde osv.

**13:30 -14:00** Sovebørn vækkes og drysser ud, efterhånden som de er klar.

### **14.00 Madpakke #3**

Vi afslutter dagen ved Skovbasen med et sidste fælles måltid.

Dagen bliver rundet af, - måske er der tid til at læse en bog færdig, eller tale om dagens leg og aktiviteter, eller musikønsker kan lyttes til.

Rødder-børn begynder at blive hentet, efter denne madpakke.

### **14.30: Gåtur mod Påfuglen**

Børn og voksne gør i fællesskab klar til gåturen til As Friskole, hvor Påfuglen/SFO'en hører til. Børnene over sig i at holde styr på egen rygsæk og overtøj, og bruger tid på at få det samlet og pakket, før afgang.

Sussi-slange er vores "gå-reb", som består af reb-håndtag i par, på et langt reb. Rebet giver lidt mere bevægelsesfrihed, til at kunne øve egen motorik på turen, f.eks. elementer som koordination, krydsgang, balance, udholdenhed og styrke. Vi går turen i alt slags vejr, og børnene bærer alt eget grej.

Vi foretager overvejelser over hvem der skal gå sammen, og hvorhenne i rækken gå-parrerene placeres. Relationer, motorisk formåen, og selvregulering, kan have indflydelse på disse pædagogiske overvejelser. Gåturen er på ca 500 meter, forbi marker og igennem Overby.

Gåturen kan rumme mange elementer af social karakter, og vi pædagoger støtter dialogerne, sætter gang i fælles undren, eller opmærksomhed på omgivelserne.

Turen giver mulighed for at øve at færdes med opmærksomhed på trafikken og hinanden; holde afstand, give plads, se sig for, tage hensyn osv. De øver at afstemme tempo efter fælles rytme.

### **15.00: Leg i Påfuglen i fællesskab med SFO-børn**

Når vi "er landet" på skolen leges der i fællesskab med SFO-børnene (0-5. klasse), og det er et glædeligt gensyn med bl.a. de 0. classes børn, som før har gået i børnehaven. Børnene har foruden, skolens legeplads, mulighed for at deltage i aktiviteter i gymnastiksalen samt i Påfuglens lokaler. Leg på tværs af alder, er her et af de vigtige sproglige læringsaspekter. Desuden erfarer Rødderne, hvordan der i legen med de lidt større børn kan være andre sociale koder på spil og hvordan roller forskydes, f.eks. kan et børnehavenbarn møde omsorg fra skolebarn, og skolebarnet kan opleve sig som den hjælpende. Samspillet i Påfuglen giver andre oplevelser af fællesskab, socialitet og forskellighed, end i børnehaven. Desuden møder børnene SFO' ens personale, som de bliver fortrolige med inden de selv skal starte i skole og SFO. Vi har et tæt samarbejde med Påfuglens personale, og har løbende dialoger/møder, som skal støtte Røddernes trivsel i denne større sociale arena.

### **Årshjul: Aktiviteter, traditioner og festdage**

Foruden den faste dagsrytme, har vi i Børnehaven Rødderne nogle tilbagevendende aktiviteter, traditioner og festdage på årsbasis. Et gennemgående element i vores kulturelle afsæt er naturen. Vores Årshjul har nedslag, som er tilbagevendende og som bliver en del af vores fælles fortælling. Fortællinger som vi bærer med os, som lag i vores dannelse. Ældste-Rødderne kan huske disse oplevelser gennem vores fortællinger. As Friskole er et sted med mange traditioner og hos Rødderne "plukker" vi i disse traditioner, enten ved at deltage sammen med skolen, eller ved at graduere og lave vores egen "udgave".

Mange traditioner kan udover naturen, have afsæt i æstetiske læreprocesser. Æstetiske læreprocesser hos os, kan både have et individuelt eller fælles sigte, og have uendeligt mange forskellige udtryk.

Udtryk bliver til indtryk – Indtryk bliver til udtryk!

At skabe noget, enten selvskabelse eller samskabelse, kan give oplevelsen af at være i stand til at abstrahere fra den konkrete og umiddelbare verden, og noget uventet kan opstå, som udvider vores horisont.

Eller, vi kan skabe/producere helt konkrete emner som har et mere håndværksmæssigt og praktisk fokus.

Det er vores ansvar, at skabe rammer, der kan åbne denne oplevelse hos hvert barn, - en oplevelse af at have flyttet sig selv, sit produkt, sit udtryk, et sted hen, som kan give følelsen af ... "wow"!

Vi er bevidste om hvordan vi fremtræder, inspirerer og responderer, for at oplevelsen kan være "wow"!, for det enkelte barn, uden at værdisvurdere såsom "flot" – "fint" – "dygtig" – "grimt" – "mærkeligt" osv.

"Hver fugl synger med sit næb" - og det er ikke vores opgave at vurdere og definere på vegne af barnets ekspressive kompetencer, men i stedet være nysgerrige på barnets mulighed for at udvikle sit udtryk, - barnet definerer "sig selv".

Vi anser både proces og produkt som værdifuldt for barnet.

Vi spørger gerne til barnets egen mening om sit "værk", sin oplevelse, og går ind i dialoger derfra, for at åbne for konstruktive udviklingsmuligheder. Eks "Hvordan skal dinosaurens tænder se ud?" – "Hvilke farver skal der være på fuglen?" – "Hvordan kan en sommerfugl se ud?" – "Hvordan blander man farven grøn?" – "Hold da op!- Du har brugt mange forskellige farver!" " Er du tilfreds med dit maleri?" "Hvad synes du om historien?" osv.

Tid – flow – fordybelse – er gennemgående i vores tilgang.

Følgende afsnit vil beskrive traditioner gennem året:

### **Fællesskab med skolen**

Vi deltager med jævne mellemrum ved fælles morgensang eller anden stund, sammen med skolen, og oplever fællesskabet med elever og lærere. Dette kan både være på en "almindelig" dag, som en læsestund, med en klasse, eller på særlige dage såsom fastelavn, emneuge, julehygge, optræden ved skolens kor mm. Nogle gange får vi besøg af en klasse ved Skovbasen, og der udveksles på tværs af aldre.

### **Gym-dag:**

En formiddag om ugen, anvender vi Gymnastiksalen på skolen, hvilket giver os mulighed for at lave andre motoriske og kropslige aktiviteter end ellers - hvor bare tæer og mindre påklædning, kan give en anden bevægelsesfrihed og andre sansepåvirkninger. Vi anvender mange forskellige redskaber som kan understøtte at øve og bruge kroppen mangfoldigt, og vi laver forhindringsbaner hvor alle elementer af grovmotorikken er i spil.

Vi rammesætter fælleslege som kan bevidstgøre om egen kropslige mestring f.eks. Eventyrrejse, Jungletur, Stopdans, "Pizza", "Bilvask", - med indlagte bevægelsesopgaver, og vi leger regellege som ståtroid, bankebøf, "fang halen", kaste bold i spande osv.

Vi har yoga eller lignende øvelser, og afslutter altid med afslapning, hvor vi er stille, og i RO sammen. Vores opgave er bl.a. at være "tæt på" de børn der er usikre, og skabe bedste stemning for at turde øve sig. Vi er tilgængelige og opmærksomme og leger med.

Gymnastiksalen giver os mulighed for, at stille skarpt på særlige aspekter af den motoriske udvikling, samt få øje på det enkelte barns øvebane f.eks kan vi i en periode have særligt fokus på at styrke øje-hånd koordinationen gennem forskellige boldlege.

### **Vi tilbereder mad sammen**

At tilberede mad, rummer mange motoriske og sansemæssige erfaringer, som vi prioriterer **god tid** til, og som er i tråd med vores "fra jord til bord" tænkning. Fællesmåltidet rummer mange aspekter, som værdisætter kulturen omkring mad. Der kommer dialoger om madvaner, madkvalitet, "hvor kommer maden fra" osv.

Mindst en gang om måneden, tilbereder vi bålmad, og i høstsæsonen udvider vi med andre produktioner. Når sæsonen gør det muligt, høster vi af egen køkkenhave eller skov dvs. graver, plukker, samler, piller, skyller, skræller, skærer, - samt sanser: lugter, smager og rører under forberedelserne.

I disse finmotoriske aktiviteter er der stor differentiering i hvordan børnene kan deltage og dette er vi opmærksomme på - f.eks. kan de yngste ikke skære med de skarpeste knive og derfor er de mere inddraget i de andre processer som at grave, samle, skylle osv.

Målet er, at alle oplever: "**Vi** har lavet mad!" - "**Vores** brændenældesuppe"

### **Fødselsdage**

Fødselsdage bliver vægtet hos Rødderne. Vi fejrer barnet ved Skovbasen, i stedet for evt. hjemmebesøg. Fødselsdage er en anledning til at gøre noget særligt, bryde hverdagen op, - og gå på "skattejagt!". Udover sang og hurra, leder fødselsdagsbarnet an i en skattejagt i skoven, i skattekisten er barnets gave, som er kreeret af et par af de andre Rødder. Barnet finder også frem til Uffe Ugles kuffert (hånddukke som voksen fører). Uffe Ugle taler med barnet, og pynter barnet med det antal fødselsdagsflag som svarer til alderen. At blive pyntet med flag, fortsætter på As Friskole. Uffe Ugle er meget skattet af Rødderne, og kan også dukke op ved andre særlige lejligheder. Uffe Ugle kan have den effekt, at det tilbageholdende barn pludseligt bliver ivrig fortæller i dialog med håndduken. Dvs håndduken bliver en kanal for barnet.

### **Høstfest**

Vores "Jord til bord" tilgang gennem året, kulminerer i høstsæsonen, hvor der bugner af "afgrøder".

Vi holder en Høstfest i september, hvor alle børn, kan medtage "høst" fra egen have eller naturen.

En buket vilde blomster er også "høst" til denne dag, eller nødder fra skoven, eller æbler fra markhegnet, kornneg fra marken, grøntsager eller frugt fra køkkenhaven osv.

Vi høster også fra Røddernes egen have, og tilbereder mad over bål.

Vi er omgivet af marker, som bliver dyrket, og denne proces bliver fulgt gennem året.

Ofte har vi i tiden op til, tilberedt forskellige ting såsom æblesaft, æblechips o.a.

Hvis det kan passe med et "Åbent Bål" arrangement, - kommer forældrene til kaffe/the og smagsprøver om eftermiddagen, og oplever vores høstpyntede Skovbase.



### **Åbent bål**

Sidste fredag i måneden er der "Åbent Bål" ved Skovbasen. Rødder familier samles om bålet, i tidsrummet kl. 14-16, - der er kaff/the og smagsprøver på bålmad.

Oftentimes er der også en "udstilling" eller andet som børnene vil vise forældrene, som har afsæt i aktiviteter der er foregået i tiden op til Åbent Bål. Dette er en højt prioriteret begivenhed, både for personalet og forældre, og er et socialt "samlende" aspekt i vores værdisæt.

### **Farvel-fest**

Når ældste-Rødderne forlader børnehaven, for at starte i Brobygning, bliver der holdt Farvel-fest i slut marts. Farvel-fest kan have flere etaper: en dag med bål, sange, farvel-gave, sammen med alle Rødderbørn, en dag med Den gode stol omkring bålstedet, hvor der er god tid til at fortælle gode ting om hinanden, og disse bliver nedskrevet og kommer med hjem, en Åbent Bål eftermiddag med forældre.

### **Heldagsture**

To dage om året, skifter vi børnehaven ud med anden natur-lokation, i nærområdet.

Forældrene afleverer barnet på lokationen om morgenen, og henter igen om eftermiddagen.

Vi har en fælles oplevelse af et andet stykke natur, feks Bugten, Tønballe skov.

Turene giver mulighed for at gå på opdagelse i andet natur og undersøge feks vandliv i fjorden.

Turene giver lag til vores fælles fortællinger.

### **Indianertema**

Juni måned – I den lyse tid – dykker vi ned i Indianernes kultur.

Vi anvender elementer af Nord Amerikanernes oprindelige traditioner såsom sange der hylder naturen feks "moder jord", vi bruger trommerytmer til dans og sang, vi renser os med Salvierøg, vi laver Indianer nytte-ting såsom medicinpong, ser billeder af Indianernes liv, fortæller historier om Indianernes liv og tro m.m.

Indianer tema kan afsluttes med en bedsteforældre bål-eftermiddag med feks "tipi"brød.

### **Nissebesøg**

Nisserne har stor betydning fordi, de kobler hjem og institution, og derfor har et bredere formål, end en hyggelig kulturbåret juletradition. Vi oplever, at barnet kan få en særlig betydning igennem dette besøg i hjemmet, og derigennem fortæller om oplevelsen, og har et helt særligt ejerskab. Fortællingen er understøttet af forældrenes noter i en lille bog, men vi bestræber, at det er barnets fortælling der skal fylde.

### **Julegave-værksted**

Forventningens glæde, og at holde på en hemmelighed, er meget spændende!

At skabe "noget", som udvider oplevelsen af, hvad man kan, kan give stor tilfredshed og stolthed.

Vi prioriterer TID til, at hvert enkelt barn, er med i alle processer.

Vi taler om, at holde på en hemmelighed, og dét at lave sin egen gave til far og mor.

### **Julegudstjeneste**

Vi besøger Juelsminde kirke og kirkegård, og får en oplevelse af præstens arbejde, og en fortælling om Jesusbarnet, og dermed juleaftens baggrund.

Vi går en runde på kirkegården, kigger på gravsten og taler om begravelse, og måske kender vi nogen der ligger her Osv.